

# STATEN, KAPITALET ELLER MEDBORGAREN

*– vem finansierar civilsamhället?*

Ett urval av fakta och siffror från rapporten  
om civilsamhällets finansiering.

## 2026

Fremia 

Sveriges Föreningar

IDEELL  
ARENA



IDEELLA SVERIGE

IDEELL  
KULTUR  
ALLIANS

STUDIEFÖRBUNDE

**giva**  
SVERIGE

Branschorganisationen  
för tryggt givande

Den tolfte upplagan av rapporten "Staten, kapitalet, medborgaren – vem finansierar civilsamhället?" är framtagen av Fremia, Giva Sverige, Ideell Arena, Ideella Sverige, Ideell Kulturrallians, Studieförbunden samt Sveriges Föreningar. Vår ambition är att bidra till ökad kunskap om civilsamhällets finansiering som kan ge både ideella organisationer och beslutsfattare underlag för att fatta strategiska beslut baserade på fakta om nuläget och indikationer om framtiden.

I rapporten fördjupar vi kunskapen om de tre stora finansierarna av civilsamhällets organisationer; offentlig sektor, näringslivet och hushållen. Med hjälp av officiell statistik och olika undersökningar ger rapporten både en bild av utveckling över tid och en blick framåt. Här lyfts några centrala siffror och de viktigaste slutsatserna från årets rapport.

### Snabba fakta om det civila samhället

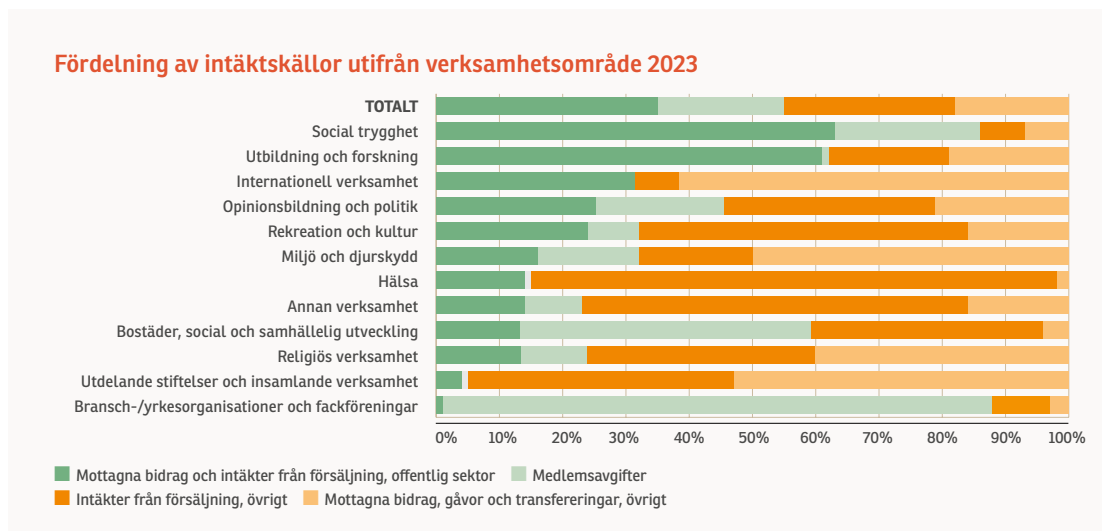


Över tid är fördelningen mellan olika finansieringskällor relativt stabil. Offentlig sektor står för cirka en tredjedel av intäkterna, både i form av bidrag och köpta tjänster. Medlemsavgifter utgör strax under 20%, medan privata bidrag och gåvor är ungefär lika stora, men med en något ökande trend. Intäkter från försäljning till privat sektor uppgår till cirka 25% och omfattar allt från tränings-, deltagar- och entréavgifter till skolpeng och uppdragsförsäljning. Avkastning från kapital står för cirka 10% av intäkterna.

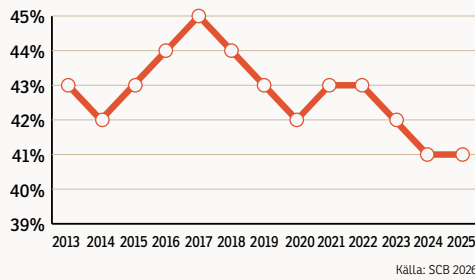


## Staten

En uppdelning av civilsamhället på olika verksamhetsområden enligt FN-standarderna ICNPO visar på stora skillnader i finansieringsmixen mellan olika områden. Social trygghet, där statens stöd till a-kassorna ingår samt Utbildning och forskning som omfattar skolpeng, bidrag till stiftelsedrivna högskolor och folkbildning, är områden med långt över 50% av intäkterna från offentlig sektor. För några verksamhetsområden ligger andelen offentliga medel kring 25%, men för många områden är andelen snarare kring 10-15%.



### Förhållande mellan BNP och totala skatteintäkter, 2013–2025



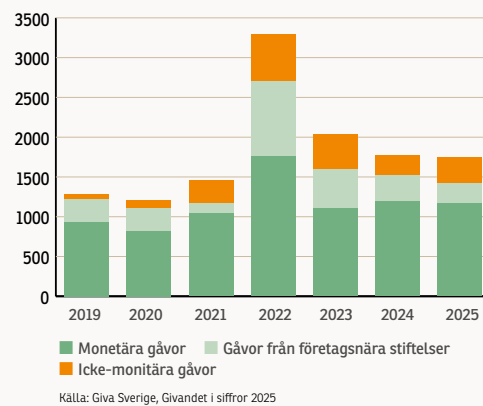
Den offentliga sektorns andel av samhällets resurser är minskande, vilket illustreras av relationen mellan BNP och skatteintäkter. Ökade försvarsutgifter, som samtliga partier ställer sig bakom, tillsammans med den press på välfärdssystemet som en sjunkande försörjningskvot innebär, betyder att den offentliga sektorn behöver prioritera bland sina utgifter.

## Kapitalet

Kapitalet sett som företagets finansiering av civilsamhället är svårfångat. Sponsringsintäkter har inflationsjusterat legat stadigt kring sju miljarder per år under den senaste tioårsperioden. Detta har hittills främst varit en intäktskälla för idrotten.

Företag står för en relativt liten del av gåvor och bidrag, men ökar om de företagsanknutna stiftelserna inkluderas. Därtill kommer filantropiskt givande från företagare, som formellt redovisas som bidrag från hushållen men vars förutsättningar har skapats inom näringslivet. Varken sponsring eller gåvor och bidrag har ökat i omfattning de senaste 10 åren. Därutöver döljs sannolikt en del medel från företag under poster som medlems- och serviceavgifter.

### Företagens totala gåvor och bidrag (mkr)



## Medborgaren

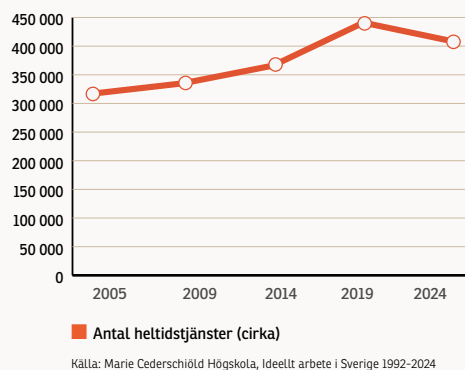
Den klart största delen av resurserna till civilsamhället kommer från medborgarna. Främst i form av ideellt arbete men också genom gåvor och medlems-, deltagar- och entréavgifter. Det ideella arbetet har över tid varit mycket stabilt och motsvarade år 2024 drygt 400 000 heltidstjänster.

Sedan pandemin har en förskjutning skett från medlemsavgifter till gåvor och olika typer av deltagaravgifter. Från hushållens perspektiv minskar medlemsavgifter som andel av disponibel inkomst tydligt, medan gåvor stadigt har ökat. Om andelen medlemsavgifter hade varit samma år 2024 som 2013 hade intäkten till civilsamhället varit ca 13 miljarder kronor högre.

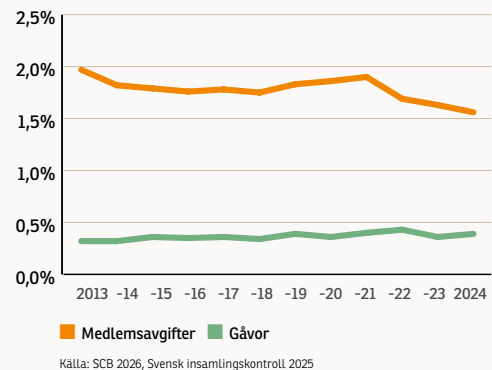
**50%**  
ideellt aktiva

**56%**  
har gett en gåva

### Uppskattat antal heltidstjänster i form av ideellt arbete



### Medlemsavgifter och gåvor från allmänheten som andel av disponibel inkomst



# Slutsatser och rekommendationer

## 1. Civilsamhället är till största delen privatfinansierat

Totalt sett står offentlig sektor för cirka en tredjedel av intäkterna för civilsamhället i form av bidrag och köpta tjänster. Men när offentlig sektors ersättning till a-kassor, skolpeng och folkbildning exkluderas framgår att det offentliga stödet endast utgör 16% av civilsamhällets finansiering. Den privata finansieringens betydelse har dessutom ökat över tid, från 82% år 2017 till 84% år 2023. En ökad privat finansiering innebär emellertid både risker och möjligheter. En risk är att grupper med svagare ekonomi kan få svårare att delta. En annan att organisationer anpassar sin verksamhet till vad som efterfrågas på en givar- eller deltagarmarknad. Samtidigt innebär gåvor, bidrag och sponsring möjligheter att bredda engagemanget, vilket rätt hanterat kan stärka civilsamhällets kraft och roll.

## 2. Demografiska förändringar påverkar verksamhet och resurser

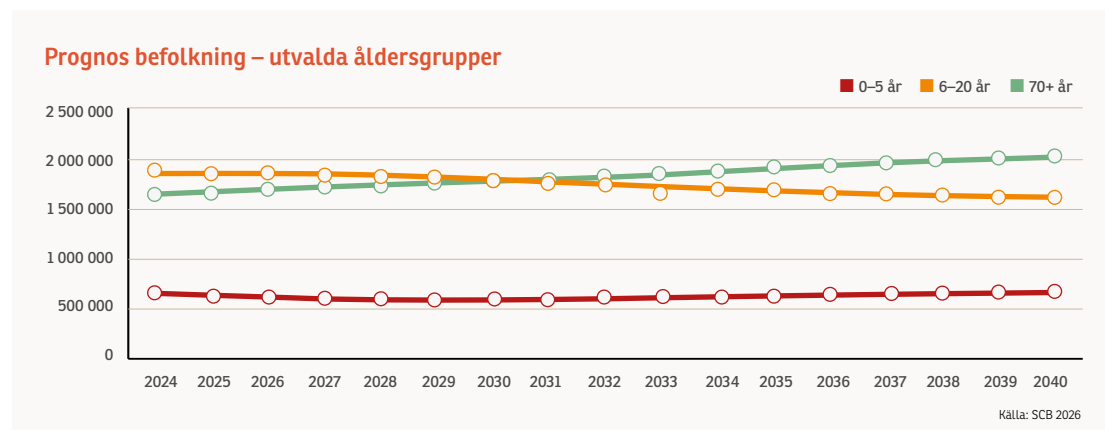
De kommande demografiska förändringarna accelererar och utmanar civilsamhället – en tydlig nedgång av unga och ökning av äldre, skapar nya utmaningar och möjligheter. Skillnader mellan olika delar av landet ökar där de större städerna generellt har en högre andel yngre och en lägre andel äldre än landsbygden och mindre orter. Det kan få konsekvenser för maktförhållanden och resursfördelning inom civilsamhällets organisationer och påverka sammanhållning och engagemang i hela landet. Det påverkar också förutsättningarna för de många organisationer som har barn och unga respektive äldre som målgrupper, och innebär förändrade förutsättningar för rekrytering av ideellt arbetande och förtroendevalda.

## 3. Medlemskapets roll förändras?

Antalet ideella föreningar växer snabbare än befolkningen. Det tyder på att intresset för att engagera sig i föreningsform med medlemskap som grund ökar. Samtidigt sker en långsam men tydlig förskjutning från intäkter via medlemsavgifter till deltagaravgifter och gåvor. Möjliga förklaringar kan vara att medlemsavgifter är låga eller inte har höjts i takt med inflationen men det kan också vara ett tecken på ett skifte mot mer försäljning och deltagaravgifter, en slags "kundifiering" av medlemmar och andra engagerade. Det är möjligt att ett ökat fokus på medlemmar och andra engagerade som "kunder" också innebär att de agerar som kunder. Systemet blir då självförstärkande och föreningslivet förändras successivt karaktär.

## 4. Förändrad syn på civilsamhällets roll

Att föra offentliga resurser till civilsamhället har alltid varit en politiserad fråga, men om det tidigare rätt en relativt bred samsyn på civilsamhällets roll och finansiering, har de senaste åren präglats av politiska förändringar om vilken typ av civilsamhälle som bör stödjas. En tydlig förändring som syns i statens budget är att det totala stödet i reala termer minskar. Inom vissa områden, som kultur och bistånd, är minskningen tydlig, medan andra områden med nära koppling till statens kärnverksamhet, exempelvis försvar och kriminalvård har fått reellt ökade offentliga resurser de senaste åren. Förändringar i de offentliga prioriteringarna innebär nya förutsättningar för att leda och styra ideella organisationer effektivt och långsiktigt.



Den fullständiga rapporten finns tillgänglig här;  
[www.givasverige.se/kunskap](http://www.givasverige.se/kunskap)

